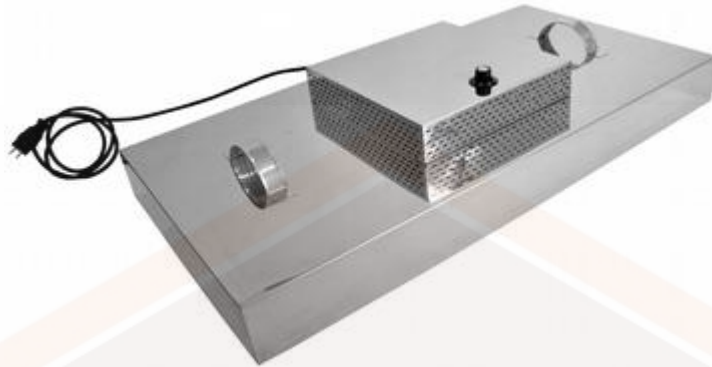


HASZNÁLATI ÚTMUTATÓ

Melegített fedő fedelező asztalhoz

1000 mm / 1500 mm



A melegített fedelező asztal fedele a méz viasztól való szétválasztására szolgál, kristálytalanításra is használható.



A berendezés használata előtt alaposan olvassa át a használati útmutatót. A gyártó nem felel a berendezés alkalmatlan és célszerűtlen használata során felbukkanó hibákért.



Biztonsági előírások – elektromos hálózat

- a. A berendezést csak leföldelt konnektorhoz csatlakoztathatja, amelynek a feszültsége megegyezik a címkén felmutatott feszültséggel.
- b. A tápfeszültség legyen ellátva túláramvédelemmel, amely egy differenciál áram kapcsolóval van ellátva, amely nem haladja meg a 30mA. Rendszeresen ellenőrizze az áramköri megszakító működését.
- c. A hibás csatlakoztató kábel cseréjét bízza szakavatott szerelőre vagy a gyártó cég szolgáltatási képviselőjére. Meghibásodott csatlakoztató kábel vagy más része esetén ne használja a fedelezőt!
- d. A berendezés bekapcsolása előtt bizonyosodjon meg róla, a hőmérséklet 0-ra van állítva.
- e. Bizonyosodjon meg róla, hogy a névleges feszültség és a fedelező kompatibilisek.
- f. Az áramkörhöz való csatlakoztatás során legyen óvatos!
- g. A kezei legyenek szárazak!



A fedelező biztonságos használata:

- a. A fedelezőt ne használják olyan személyek (beleértve a gyermekeket is), akik csökkent fizikai, érzékszervi vagy mentális képességgel rendelkeznek. Továbbá akik tapasztalat hiánya miatt nem tudják célszerűen használni a fedelezőt. Ügyeljen arra, hogy gyermekek ne játszanak a fedelezővel.
- b. A meghibásodott fedelezőt csak szakavatott emberek javíthatják.
- c. Üzemeltetés során ne végezzen el karbantartást.
- d. Bármilyen probléma felmerülése esetén azonnal kapcsolja ki a berendezést.
- e. Ne húzgálja a berendezést a kábelnél fogva. A kábelt tartsa távol a melegtől és az éles tárgyaktól, ügyeljen arra, hogy a kábel ne hibásodjon meg.
- f. Használat során ne helyezzen semmilyen tárgyat a fedélre.
- g. Ne használjon éles, csiszoló vagy fém tárgyakat a tisztítás során.

Tárolás és karbantartás:



FIGYELMEZTETÉS!

A karbantartás előtt húzza ki a fedelezőt a tápegységből !

Az első használat előtt alaposan mossa meg a fedelezőt!

A fedelezőt puha flanel törlőronggyal és forró vízzel tisztítjuk egy kis környezetbarát tisztítószer hozzáadásával – ezt követően erős vízszaggal öblítse ki. Vigyázzon az elektromos alkatrészekre – akadályozza meg a vízzel való érintkezésüket! A berendezést alaposan szárítsa ki mosás után. Tárolja száraz helyen.

Termék értékesítése

Szükségtelen vagy hibás berendezés leadhatja az elektromos és elektronikus berendezéseket gyűjtő hulladékgyűjtőben. A fogyasztónak joga van visszaadni a használt berendezést, abban az esetben, ha az újonnan vásárolt berendezés ugyanolyan típusú és ugyanazt a funkciót tölti be, mint a már használt berendezés.

MÉZ KRISTÁLYTALANÍTÁSA:

A méz kristálytalanítás folyamatának megfelelő hőmérséklete max. 35° - 40°C.

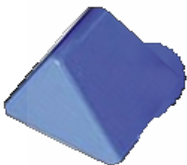
(Fontos, hogy a méz ne melegedjen túl, mert ugyanúgy, mint a virágpór a méz is elveszti tulajdonságait 40°C felett). A friss méz sűrű és tiszta. Egy bizonyos idő elteltével beáll a méz természetes kristályosodása. A 40°C-ra való méz felmelegítése és néhány napon át tartó hőmérséklet fenntartása megváltoztassa a méz kristályos (tömör) állagát folyékonyvá.

Kristálytalanítás folyamata:

Helyezze a melegített fedelet a fedelező asztal tetejére, amelyben a megkristályosodott méz található. Csatlakoztassa a berendezést, állítsa be a hőmérsékletet 35°C - 40°C (illetve állítsa be az értékeket a külső hőmérséklettől függően). A berendezést ne hagyja felügyelet nélkül a használata során, a kristálytalanítás folyamatát alkalmanként ellenőrizze le.

VIASZ ELVÁLASZTÁSA A MÉZTŐL:

1. a fedelező asztalt töltsen meg viaszfedéssel
2. **Figyelmeztetés!** Bizonyosodjon meg róla, hogy a kristálytalanító lefolyó szelepe le van zárva.
 - a friss viaszfedést helyezze el úgy, hogy ne hulljon át a belső szűrőkön keresztül.
 - a megkeményedett viaszfedést helyezze az asztal belső szűrőire (piramis formában) az asztal magasságának kb. 3/5-ig, lásd. 1.-es kép



1.-es kép: megkeményedett viaszfedést elhelyezése

3. Helyezze a melegített fedelet a fedelező asztalra, amely viaszfedéssel van megtöltve
 - A melegítő fedél a megtöltés során nem lehet csatlakoztatva az elektromos hálózathoz és a hőmérséklet szabályzó hőmérséklete a fedél felső részén legyen 0°C-ra állítva.
4. A fedél elhelyezése után a fedelező asztalra, csatlakoztassa az áramkörhöz és a szabályzót állítsa 160°C-ra legalább 2-3 órára. Később csökkentse a hőmérsékletet 120°C - 140°C-ra.
 - A viaszfedés állagától függően 2-3 órán át olvasszuk őket. Abban az esetben, ha a viaszfedés nagyon száraz meghosszabbíthatja az olvasztás idejét.

5. A olvasztás befejezése után, állítsa be a hőmérsékletet 0°C értékre, és kapcsolja ki a berendezést az áramkörből.
6. Várja meg, míg a viasz megkeményedik. Ezt követően a lefolyó csap alá helyezzen egy edényt a mézre és engedje ki a levált mézet.
7. A viasz, amely a melegítés során levált a viaszfedésről a kádban marad.



2.-es kép: Hőmérséklet szabályzó

Hőmérséklet szabályzó elfordításával beállíthatja a kívánt hőmérsékletet 0°C - 320°C-ig.

A melegedés jelzése jelzi a jelenlegi állapotot:
Ha a LED dióda világít – a melegítés aktív
Ha a LED dióda nem világít - a melegít inaktív



FIGYELMEZTETÉS!

A berendezés a használat során nagyon **FORRÓ** lehet. A fedél mozgatása során legyen nagyon óvatos, ne égesse meg magát.

Ügyeljen arra, hogy gyerekek és állatok ne kerüljenek a berendezés közelébe a viasz olvasztása során. A melegítővel való munka során viseljen védőruhát.

Technikai paraméterek:

Fedél hossza:	1000 mm	1500 mm
Anyag:	saválló rozsdamentes acél	
Tápegység:	230V / 50 Hz	230V / 50 Hz
Melegítő teljesítménye:	2 kW	4 kW